

## 左上颌第三磨牙与两多生牙结合 1 例报道

韦雅妮, 吴 勇, 施 琥

(昆明医科大学附属口腔医院口腔颌面外科, 云南 昆明 650031)

[关键词] 结合牙; 多生牙; 第三磨牙

[中图分类号] R782.1 [文献标识码] A [文章编号] 2095 - 610X (2014) 01 - 0132 - 02

结合牙 (Concrescence of teeth): 为各牙的牙根发育完全以后发生粘连的牙, 牙本质相互分离, 即结合牙之间有各自相互独立的髓腔系统, 偶见于上颌第二磨牙和第三磨牙区. 多生牙 (Supernumerary tooth): 又称额外牙, 是指超过正常牙数以外的牙齿. 其好发部位多在上颌, 尤以中切牙之间最多见; 其次是牙弓末端第三磨牙之后, 称为第四磨牙. 多生牙发生率国内外报道稍有差异, 国内报道为 1%~3%<sup>[1]</sup>, 国外报道为 1.04%~2.00%<sup>[2]</sup>. 昆明医科大学附属口腔医院门诊收治左上颌第三磨牙与两多生牙结合 1 例.

### 1 临床资料

患者, 女, 40 岁, 2013 年 9 月因左侧上颌第三磨牙进食冷热不适至昆明医科大学附属口腔医院口腔颌面外科就诊要求拔除.

检查: 左侧上颌第三磨牙牙冠颊向完全萌出, 冷热诊敏感, 无叩痛, 无松动, 无牙周袋, 无对颌牙.

治疗: 建议行左侧上颌第三磨牙拔除术. 术中常规脱位困难, 完整拔除该牙发现, 左侧上颌第三磨牙冠根正常, 双根朝远中弯曲; 远中牙颈部有两多生牙结合, 一多生牙形似下颌前磨牙且有明显横嵴, 单根, 另一多生牙形似上颌前磨牙, 亦为单根; 两多生牙平行贴于左侧上颌第三磨牙远中颈部 (图 1). X 线片显示, 左侧上颌第三磨牙与两多生牙均有各自独立的根管系统, 且与牙根外形相似 (图 2).

### 2 讨论

结合牙属于牙形态异常, 临床上偶见于上颌第



图 1 拔除的第三磨牙和两多生牙

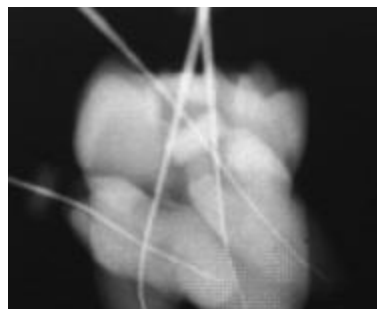


图 2 开髓后插针 X-ray 示三牙独立的髓腔系统

二磨牙和第三磨牙区. 其发生原因据认为是由于创伤或牙拥挤造成的各牙之间的骨吸收, 而且发生结合的牙都拥有独立的髓腔系统, 这是结合牙和融合牙的重要区分点<sup>[3]</sup>. 多生牙的形成原因有数种推测: 一种推测可能是牙源性上皮活性亢进的结果, 即在形成恒牙的牙蕾之后, 牙板过度增殖, 又发生第三次牙蕾, 或是牙板断裂时, 脱落的上皮细胞过度增殖, 或是恒牙胚分裂形成的; 另一种推测是与发育缺陷或遗传有关系, 即有遗传或家族性因素; 还有推测认为是一种返祖现象<sup>[4]</sup>. 临床上偶有单颗多生牙与正常牙发生融合的报道, 亦鲜有单颗多生牙与正常牙发生结合的报道. 而此病例中是由上颌第三磨牙和磨牙区的 2 颗多生牙形成的结合牙, 变异甚

[作者简介] 韦雅妮 (1987~), 女, 广西宜州市人, 在读硕士研究生, 主要从事口腔牙槽外科及肿瘤学临床工作.

[通讯作者] 吴勇. E-mail:625583665@qq.com

大, 极为罕见, 临床上应予以注意, 以防牙拔除过程中将多生牙遗留在上颌骨中, 造成不必要的拔牙术后感染等各种并发症。

#### [参考文献]

- [1] 续美如, 霍益亮, 吕冰峰. 北京地区青少年恒牙先天数目异常的分析[J]. 人类学学报, 2003, 22(2): 145 - 149.

- [2] KHALAF K, ROBINSON D L, ELCOCK C, et al. Tooth size in patients with supernumerary teeth and a control group measured by image analysis system [J]. Arch Oral Biol, 2005, 50(2): 243 - 248.
- [3] 樊明文, 周学东. 牙体牙髓病学[M]. 第3版. 北京: 人民卫生出版社, 2008: 123 - 124.
- [4] 石四箴. 儿童口腔医学[M]. 第3版. 北京: 人民卫生出版社, 2008: 56 - 57.

(2013 - 12 - 15 收稿)

(上接第 131 页)

手术使用的增加将会让更多的此类患者在保证预后的基础上得到相对理想的生活质量。

#### [参考文献]

- [1] GOBBI H, SIMPSON J F, BOROWSKY A, et al. Metaplastic breast tumors with a dominant fibromatosis-like phenotype have a high risk of local recurrence [J]. Cancer, 1999, 85(10): 2170 - 2182.
- [2] LAI Y C, HSU C Y, CHOU Y H, et al. Sonographic presentations of metaplastic breast cancers [J]. J Chin Med Assoc, 2012, 75(11): 589 - 594.
- [3] KHAN H N, WYLD L, DUNNE B, et al. Spindle cell carcinoma of the breast: a case series of a rare histological subtype [J]. Eur J Surg Oncol, 2003, 29(7): 600 - 603.
- [4] 徐亮, 王忆丽, 吴晓波, 等. 乳腺腺癌伴梭形细胞化生一例并文献复习 [J]. 中华乳腺病杂志 (电子版),

2012, 6(2): 229 - 233.

- [5] CATROPPO J F, LARA J F. Metastatic metaplastic carcinoma of the breast (MCB): an uncharacteristic pattern of presentation with clinicopathologic correlation [J]. Diagn Cytopathol, 2001, 25(5): 285 - 291.
- [6] ESBAN O, TURKOZ F P, TURKER I, et al. Metaplastic breast carcinoma: case series and review of the literature [J]. Asian Pac J Cancer Prev, 2012, 13 (9): 645 - 649.
- [7] LEIBL S, MOINFAR F. Metaplastic breast carcinomas are negative for Her-2 but frequently express EGFR (Her-1): potential relevance to adjuvant treatment with EGFR tyrosine kinase inhibitors [J]. J Clin Pathol, 2005, 58 (7): 700 - 704.

(2013 - 12 - 12 收稿)